

le littoral de la Normandie

GUIDE

Petit tour du Cotentin

De Saint-Vaast-la-Hougue à Barneville-Carteret

Manche

Grande randonnée

Manche

Grande randonnée



Le TopoGuide GR, une exclusivité FFRandonnée

- > Description de sentiers balisés, entretenus, sécurisés
- > Adapté à la randonnée de 8 jours, sac au dos
- > L'outil pratique indispensable pour préparer son itinéraire : hébergements, moyens d'accès...
- > L'expertise FFRandonnée associée aux cartes



Clara Baffault



Saint-Vaast-la-Hougue → Gatteville

Début de la randonnée à Saint-Vaast-la-Hougue jusqu'au phare de Gatteville (17 km)
Durée (environ (4h de marche).

Hébergement

**Le Bon Gîte - Maison authentique
en bord de mer - Vue panoramique
sur la mer**

Adresse: 17 Rue du Clos Fontaine,
50760 Gatteville-le-Phare



**Gatteville-
le-Phare**



Saint-Vaast-la-Hougue



Lieux incontournables pendant votre randonnée

Île de Tatihou

La bataille de la Hougue voit s'affronter en 1692 au large de Barfleur la flotte française et la flotte anglo-hollandaise. Au terme d'une rude bataille, onze vaisseaux français seront échoués puis brûlés près de l'île Tatihou et de la Hougue.

À partir de 1694, la tour de Tatihou et sa sœur du fort de la Hougue sont construites par un disciple de Vauban, afin de défendre la rade de Saint-Vaast contre les agresseurs. Les fortifications se poursuivront jusqu'au XIXe siècle. Ces tours sont inscrites, avec onze autres sites fortifiés par Vauban, au patrimoine mondial de l'UNESCO.



Tour de Benjamin de Combes, XVII^e siècle (monument historique et patrimoine mondial de l'Unesco).

Port de Barfleur

Classé parmi les Plus Beaux villages de France, Barfleur est un port d'échouage avec une activité de pêche où se mêlent petites et grosses unités. Le 25 Novembre 1120, le fils et successeur du roi d'Angleterre Henri 1er Guillaume Adelin, prend place à bord de la Blanche-Nef avec de très nombreux hauts barons, mais qui sombre au large de Barfleur, après s'être évertué sur le rocher de Quillebeuf situé au nord. Le port perdra peu à peu à la suite de cette catastrophe son statut d'embarcadère royal



Le naufrage de la Blanche-Nef

→ Carteret

Hébergement 🛏 :



Casquets - Chambre randonneur GR223



Pour votre étape à Carteret, vous pouvez séjourner aux **Casquets - Chambre randonneur GR223**, situé au **10 Rue des Ormes, 50270 Barneville-Carteret**. Le gîte propose des **chambres simples** et **confortables** pour les **randonneurs**, avec un accès pratique au quai et au GR223.

Pour réserver ou obtenir des informations, contactez le **07 82 78 75 14**.

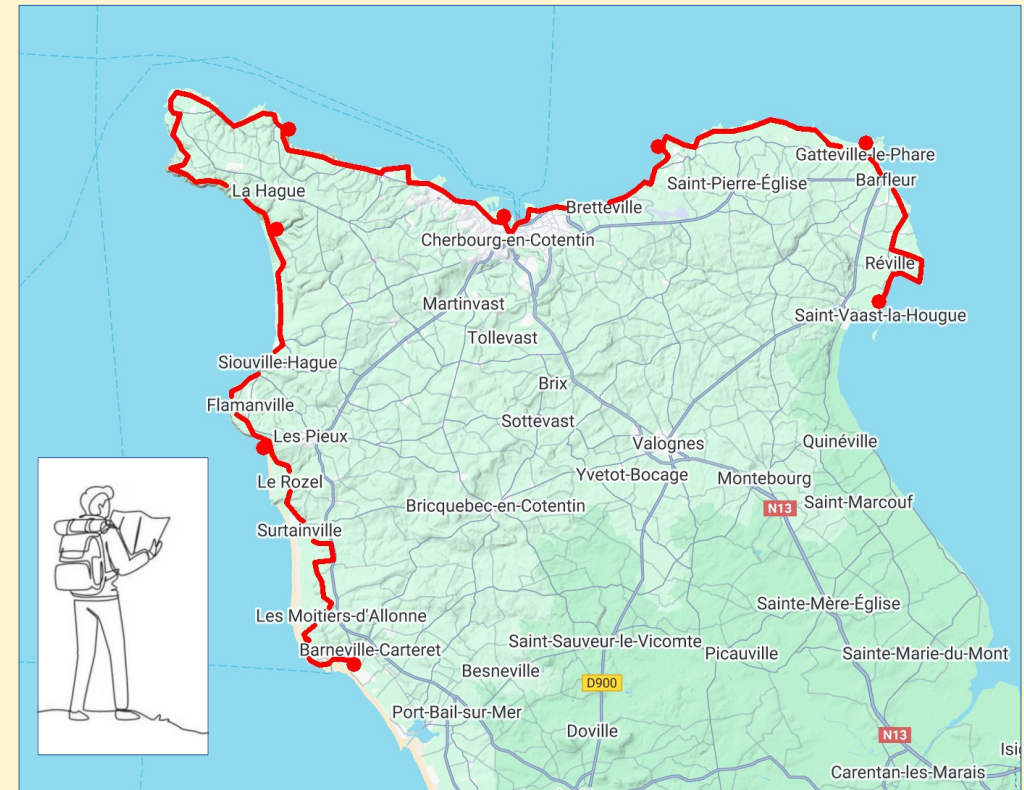
Notes personnelles:

Photos :

[illegible]

Feuille 2 verso

Page 18

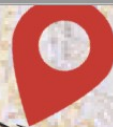


7 jours sur le sentier des douaniers

- Saint-Vaast-la-Hougue / Gatteville-le-Phare
- Gatteville-le-Phare / Cap Lévi
- Cap Lévi / Cherbourg
- Cherbourg / Omonville-la-Rogue
- Omonville-la-Rogue / Vauville
- Vauville / Sciotot
- Sciotot / Carteret



ÉTAPE 2 : GATTEVILLE-LE-PHARE



Bienvenue à Gatteville-Phare, un lieu marqué par l'histoire : pendant la Seconde Guerre mondiale, de nombreux blockhaus du Mur de l'Atlantique y furent construits avec l'aide forcée des habitants et de prisonniers, et un bombardement en 1940 détruisit une partie du village – un patrimoine à découvrir au fil de cette randonnée entre mémoire et paysages maritimes.



Gîte à Fermanville



À 2 pas des sentiers, ce gîte de 6 personnes est équipé d'une cuisine (lave-vaisselle, micro-ondes), d'un salon avec cheminée et TV, et d'une terrasse avec jardin.
Tarifs :
Week-end : à partir de 120€
Semaine : à partir de 450€
Option ménage : 50€
Draps et linge en supplément.
Idéal pour les randonneurs en quête de confort et de nature.

Distance totale : ~25 km
Durée moyenne : 6 h 30 à 7 h (hors pauses)
Dénivelé : +250 m cumulé
Difficulté : Moyenne – bons marcheurs (terrain côtier irrégulier, vent, passages rocheux)
Balisage : GR®223 (rouge et blanc)



Château de Flamanville, Patrimoine Normand



Plage de Sciotot, Office de Tourisme du Cotentin

L'édifice date pour ses parties les plus anciennes du XI^e siècle. Au XII^e siècle, le lieu de culte est rattaché à l'abbaye Notre-Dame de Cherbourg avec le clocher roman aux baies géminées, la nef ayant été rebâtie en 1874 et le chœur restauré en 1882.
Entre-temps, un second clocher constitué d'une tour en granit coiffée d'une guérite sous un toit pentu avait été ajouté au XVIII^e siècle



LIEUX DE PASSAGES EMBLÉMATIQUES



La batterie « Blankenese » de Neville sur Mer, installée par la Kriegsmarine avec quatre canons antiaériens britanniques, fut sabotée par ses occupants le 18 juin 1944 lors de leur repli vers la forteresse de Cherbourg.



Le Prométhée, sous-marin français coulé au large de Fermanville le 7 juillet 1932, entraîna la mort de 62 hommes. Une croix commémorative, érigée sur la côte, témoigne encore aujourd'hui de la foi chrétienne et du respect portés à ces marins disparus.



L'un des plus petits ports de France réalisé par Monsieur Pignot dès la fin du XIX^e siècle pour sa carrière de granit rose. Vous pourrez donc observer des phoques gris à l'occasion, puis continuer votre route vers le Phare du Cape Lévi

Vous pourrez ensuite découvrir le **port Diélette**. Point de départ des traversées maritimes vers les îles anglo-normandes. Un marché saisonnier a lieu le dimanche matin sur le Port Diélette. Vous y trouverez un stand de fruits et légumes, de fruits de mer ou encore une vente de produit bien-être et épicerie bio.



Port Diélette, Commune de Flamanville

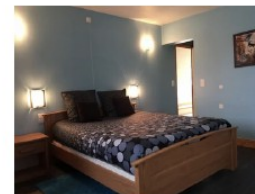
Et enfin, baladez vous dans le **jardin Dahlia** du **château de Flamanville**, demeure de plaisance du XVII^e siècle. L'édifice est inscrit au titre des **monuments historiques**.

Le parc est ouvert au public toute l'année gratuitement, des expositions ou animations sont organisées régulièrement permettant de pénétrer à l'intérieur du château.

Rue du Château, 50340 Flamanville
Téléphone : 02 33 87 66 66
Horaires : 11:00–13:00, 14:00–18:00

Mes commentaires :

Vous séjournerez au **Gîte de Mer à Sciotot**,
1 Les Tetettes, 50340 Les Pieux
06.77.00.79.89



Gîte de Mer, AirBnb

Vous serez accueillis dans une maison récente construite dans le **respect de la tradition locale** (murs en pierres du pays, aux Pieux, dans la baie de Sciotot, face aux îles anglo-normandes (Jersey, Sercq, Guernesey et Aurigny) au pied d'une colline rocheuse couverte de landages.

Étape n°7 Sciottot

Données pratiques :

- **Départ** : Gîte de Mer à Sciottot, Les Pieux 50340
- **Arrivée** : Carteret, 50270
- **Distance** : environ 29 km à pied
- **Durée estimée** : environ 4h30 de marche
- **Difficulté** : facile à modérée
- **À prévoir** : eau, encas, vêtements adaptés au vent et au soleil

Points d'intérêt du parcours :



Plage de Sciottot



Rozel site Paléolithique



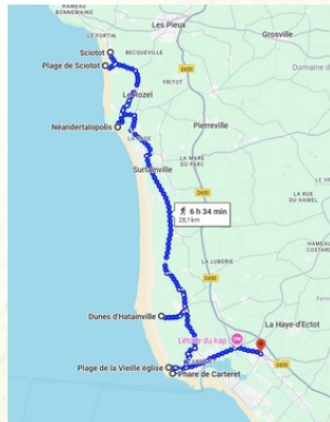
Dunes de Carteret Hatainville



Le phare de Carteret



La vieille église Carteret



Embouchure de la Saire

La Saire est un petit fleuve côtier français, dont le bassin est entièrement situé dans le département de la Manche. Elle prend sa source au Mesnil-au-Val à une altitude de 140 mètres et se jette dans la Manche entre Réville et Saint-Vaast-la-Hougue après un parcours de 31 km. Et depuis l'embouchure, vous pourrez y admirer plusieurs espèces animales de la faune sauvage comme des chevaux, des cygnes, des aigrettes, des oies bernache, ainsi que des phoques



Cheval



Cygne



Aigrette



Oie Bernache



Phoque



Phare de Gatteville

Avec ces 12 niveaux, ces 52 fenêtres et ces 365 marches, le phare de Gatteville est le second phare le plus haut de France ainsi que le seconde phare le plus haut d'Europe

En 1774, la Chambre de commerce de Rouen décide de faire construire un phare en granit, de 25 mètres, par l'entrepreneur et architecte parisien, Jacques-Martin Maurice. Sa construction avait été autorisée par un arrêt du Conseil d'État. Le phare, d'architecture classique, est allumé pour la première fois le 1er novembre 1775.



L'ancien phare devenu un sémaphore (Poste établi sur le littoral, permettant de communiquer par signaux optiques avec les navires).

Notez votre
ressenti de
cette étape



ÉTAPE N°3

FORT DU CAP LÉVI - CHERBOURG

Cap-Lévi / Cherbourg

20 km

Voir plus de détail sur l'étape



Première partie de l'itinéraire:

Cap Lévi → Anse du Brick (4 km) →

Digosville (6 km)

Distance: ~10 km / Durée : ~2 h45

Terrain : sentiers côtiers, chemins forestiers, passages rocheux panoramiques



Le parcours :

Départ au Fort du Cap Lévi, ancienne fortification maritime dominant la mer.

Le sentier longe la côte sauvage, entre falaises et ajoncs, avec de superbes points de vue sur la Manche.

Après 4 km, passage à l'Anse du Brick, petite crique encaissée bordée de pins, idéale pour une courte pause (et baignade si possible)

Puis montée douce à travers les landes et chemins agricoles jusqu'à Digosville, aux portes de Cherbourg.

Cap Lévi



Anse du Brick



Digosville



À voir / à savoir :

- Fort du Cap Lévi : fort en granit du XIXe s., classé monument historique
- Anse du Brick : plage de sable et de galets, site naturel protégé
- Flore : ajoncs, bruyères, pins maritimes ; faune : goélands et cormorans

Coup d'œil nature :

Entre Cap Lévi et l'Anse du Brick, le sentier traverse les landes de bruyère et d'ajoncs dorés, typiques du Cotentin. En été, on y croise souvent des faucons crécerelles et des papillons azurés.



BATTUE PAR LES VENTS D'OUEST, LA CÔTE ENTRE OMONVILLE ET VAUVILLE DÉVOILE UNE NATURE RICHE ET PRÉSERVÉE. GRÂCE AU GULF STREAM, LES FALAISES ET LES DUNES ABRITENT UNE FLORE VARIÉE ET DE NOMBREUX OISEAUX MIGRATEURS.



MANOIR DE VAUVILLE

IDÉALEMENT SITUÉ ENTRE LE JARDIN BOTANIQUE ET LA RÉSERVE NATURELLE, LE CHÂTEAU DE VAUVILLE OFFRE UNE HALTE PLEINE DE CHARME ET D'AUTHENTICITÉ, MÉLANT PATRIMOINE ET NATURE AU CŒUR DE LA HAGUE.



MES NOTES

Etape n°6

De Vauville à Sciotot

Une étape de 20 km soit 4h30 de marche
le long du sentier littoral du Gr 223

Lors de cette étape vous aurez la chance de découvrir les **Dunes de Biville**, les plus vieux massifs d'Europe, 190 hectares gérées par le Conservatoire du Littoral.

Son point le plus élevé atteint 125 mètres d'altitude et permet de découvrir la plage magnifique qui s'étend du Nez de Jobourg au Cap de Jobourg.

Ses vagues impressionnantes en font un « spot » réputé pour les surfeurs.

Ces dunes abritent une **biodiversité remarquable**, avec plus de 180 espèces végétales et animales comme des lapins ou de nombreux oiseaux. Ce site est classé Natura 2000 et bénéficie d'une protection renforcée afin de préserver ses milieux fragiles et ses **espèces rares**.

Vous y trouverez aussi de nombreux **vestiges** blockhaus datant de la **Seconde Guerre mondiale**.



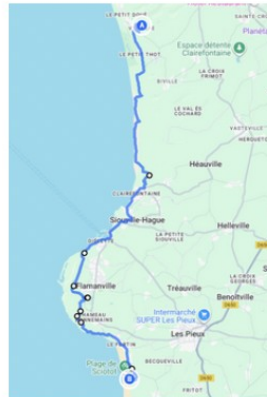
Blockhaus street art Biville, Guide du Voyageur



Dunes de Biville, Jérôme Houvyet
photographe professionnel



Dunes de Biville, Cotentin Tourisme



LE PHARE DU CAP LÉVI

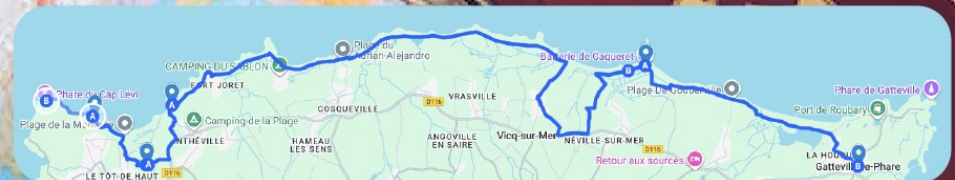


ARRIVER AU PHARE DU CAP LÉVI QUI EST SITUÉ À FERMANVILLE, CHARMANTE BOURGADE À MI-CHEMIN ENTRE GATTEVILLE-LE-PHARE ET CHERBOURG. VINGT-HUIT MÈTRES DE HAUTEUR, CENT TREIZE MARCHES, LE PHARE FERMANVILLAIS ATTIRE L'ŒIL PAR SON ALLURE GÉOMÉTRIQUE. SA FORME EST CARRÉE ET NON CYLINDRIQUE, À LA DIFFÉRENCE DE SON VOISIN GATTEVILLAIS. ÉRIGÉ EN 1858, DÉTRUIT LORS DU DÉBARQUEMENT DE 1944, LE PHARE DU CAP LÉVI FUT RECONSTRUIT APRÈS LA GUERRE.

i LES VISITEURS PEUVENT Y DÉCOUVRIR : DES SENTIERS CÔTIERS MENANT À DE SUPERBES POINTS DE VUE SUR LA BAIE DE CHERBOURG,

LE FORT DU CAP LÉVI, VESTIGE HISTORIQUE VOISIN

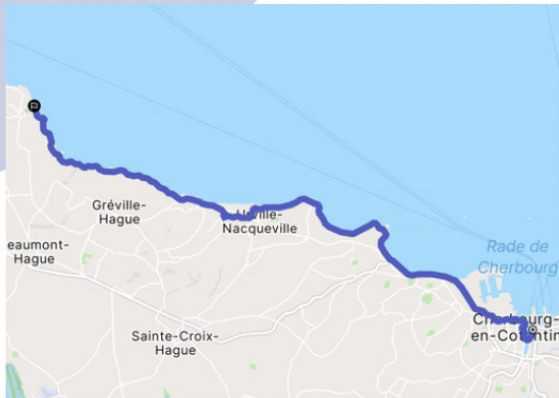
UN ENVIRONNEMENT NATUREL PROPICE À LA PROMENADE, LA PHOTOGRAPHIE ET LA DÉTENTE.



NOTE :

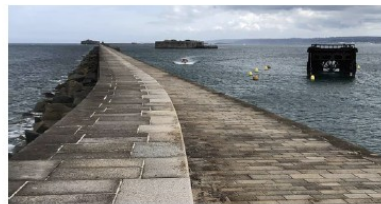
Étape n°4

Cherbourg-->Omonville-la-Rogue



Données pratique :

- Distance : environ 20 km à pied.
- Durée estimée : 5 h30 de marche.
- Niveau : difficulté moyenne (dénivelé léger mais régulier, passages sur falaises).



- Départ de Cherbourg-en-Cotentin
- Traversée de la ville vers le littoral nord-ouest, pour rejoindre le sentier côtier.
- Passage par Landemer, avec beaux panoramas sur la mer.
- Continuation le long des falaises de la Hague, .
- Passage par Gruchy (hameau lié au peintre Jean-François Millet).
- Arrivée à Omonville-la-Rogue, au port du Hâble.

les points d'intérêt du parcours:



Landemer



Église Saint-Jean-Baptiste



Le Port du Hâble

culture, nature, histoire

- Géographie : Le Cotentin est surnommé “la petite Irlande” pour ses falaises, landes fleuries et pâturages verdoyants.
- Faune & flore : Bruyères, ajoncs, goélands, cormorans et parfois même des phoques et dauphins visibles le long des côtes.
- Histoire / Patrimoine : Le sentier des Douaniers (GR 223) servait autrefois à surveiller la contrebande maritime.



Le sentier des Douaniers

bon à savoir :

- Étape assez sportive mais les paysages marins récompensent l'effort .
- Attention au vent fort sur les falaises, bien sécuriser casquette/chapeau !
- Pause idéale pour un pique-nique avec vue sur mer avant Landemer.

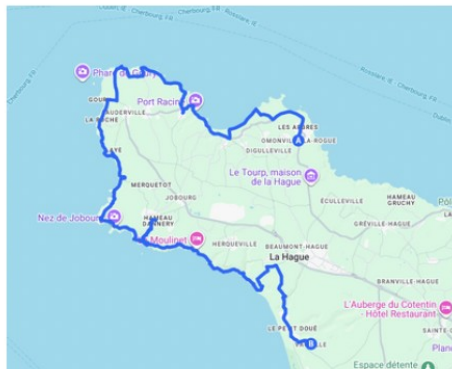
Gîte d'étape :

Le Gîte de mer Omonville-la-Rogue
(4 pers / 2 chambres, dans “Le Hâble”)



Note personnelle :

ETAPE 5 : OMONVILLE-LA-ROGUE, CAP SUR VAUVILLE



- **DEPART : OMMANVILLE-LA-ROGUE**
- **ARRIVÉE : VAUVILLE**
- **DURÉ : 8H**
- **KILOMÈTRES : 35KM**

LIEUX INCONTOURNABLES :



**JARDIN BOTANIQUE
DU CHÂTEAU DE
VAUVILLE**

LE CHÂTEAU MÉDIÉVAL A UN DONJON ANCIEN, ET LE SITE A UNE HISTOIRE LOCALE ANCIENNE ; LE FORT (RESTAURÉ EN PARTIE ET PROPOSÉ EN GÎTE PARFOIS) A DES ORIGINES MILITAIRES (XVIII^e S. ET ÉVOLUTIONS).



PORT D'OMONVILLE-LA-ROGUE

PORT PITTORESQUE ET PORTE D'ENTRÉE DU SENTIER LITTORAL – PARFAIT POUR UNE PREMIÈRE PAUSE CAFÉ.



**NEZ DE
VOIDRIES**

L'UN DES BEAUX POINTS DE VUE DU CAP DE LA HAGUE ; PAYSAGES « EN MONTAGNES RUSSES » LE LONG DE LA CÔTE.

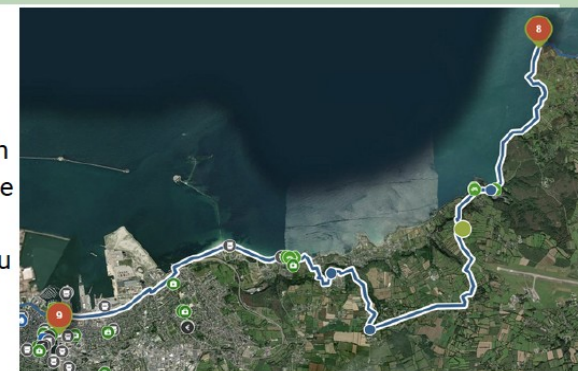
Deuxième partie de l'itinéraire:

Digosville → Port du Becquet (2 km) → Cherbourg (8 km)

Distance : ~10 km /Durée: ~2 h 30 à 3 h

Terrain : bocage puis chemin côtier, zone urbaine à l'approche de Cherbourg

Arrivée : Cherbourg-en-Cotentin (Port du Becquet, puis centre-ville)



Le parcours :

Depuis Digosville, le chemin descend vers la mer et rejoint le Port du Becquet, ancien port de granite.

Ensuite, le GR longe le littoral jusqu'à Cherbourg, offrant une vue grandiose sur la rade artificielle, la plus vaste du monde.

L'arrivée se fait par le front de mer, à proximité de la Cité de la Mer, dans l'ancienne gare maritime transatlantique.

Port du Becquet



Cherbourg



À voir / à savoir :

- Port du Becquet : petit port pittoresque du XIX^e s
- Fort du Roule : panorama sur la rade (accès en ville)
- Cité de la Mer : musée maritime et sous-marin Le Redoutable

Notes perso :

Gîte pour le soir à Cherbourg:

Gîte des Fougères (La Glacière)

